



Nordliga landskap

”Tillämpning av den europeiska landskapskonventionen i kommunerna på Nordkalotten”
- Konferensen 7–9.9.2011, Enare, Finland

NOORA RAASAKKA | SARI SIVONEN (ed.)



Nordiga landskap

”Tillämpning av den europeiska
landskapskonventionen i kommunerna på
Norfkalotten” - Konferensen 7–9.9.2011, Enare,
Finland

NOORA RAASAKKA
SARI SIVONEN (ed.)

Ansvarsfrihetsklausul:

Denna rapport är utgiven av med finansiellt stöd från Nordiska ministerrådet. Innehållet i rapporten avspeglar inte nödvändigtvis Nordiska ministerrådets synpunkter, åsikter eller anbefallningar.



norden

Nordiska ministerrådet

www.norden.org

RAPPORTER 48 | 2011

NORDIGA LANDSKAP

**”TILLÄMPNING AV DEN EUROPEISKA LANDSKAPSKONVENTIONEN
I KOMMUNERNA PÅ NORDKALOTTEN”**

– KONFERENSEN 7-9.9.2011, ENARE, FINLAND

Närings-, trafik- och miljöcentralen i Lappland

Ombrytning: Eerika Niemelä

Pärmbild: Tapio Heikkilä

Tryckeri: Kopijyvä Oy

ISBN 978-952-257-535-7 (tryckt)

ISBN 978-952-257-536-4 (PDF)

ISSN-L 2242-2846

ISSN 2242-2846 (tryckt)

ISSN 2242-2854 (webbpublikation)

URN:ISBN:978-952-257-536-4

www.ely-centralen.fi/publikationer | www.doria.fi/ely-keskus

Innehåll	
Förord.....	1
Noora Raasakka	
VÄLKOMNA TILL KONFERENSEN	5
Timo Tanninen	
DEN EUROPEISKA LANDSKAPSKONVENTIONEN I FINLAND	7
Tapio Heikkilä	
EN VÄLKOMSTHÄLSNING FRÅN ORGANISATÖREN	11
Erkki Kantola	
ANFÖRANDE HÅLLET AV STEFAN MIKAELSSON VID ELC, ENARE 9.9.2011. ..	12
Stefan Mikaelsson	
DEN EUROPEISKA LANDSKAPSKONVENTIONEN: 10 ÅR AV INTERNATIONELLT SAMARBETE	16
Maguelonne Déjeant-Pons	
TRANSNATIONELLT OCH GRÄNSÖVERSKRIDANDE SAMARBETE, EN MÖJLIGHET TILL BÄTTRE LANDSKAP.....	28
Jean-François Seguin	
DEN EUROPEISKA LANDSKAPSKONVENTIONEN I SVERIGE - FÖRVÄNTNINGAR OCH MÅL.....	34
Jerker Moström	
FÖRVERKLIGANDET AV DEN EUROPEISKA LANDSKAPSKONVENTIONEN I NORGE, MED ETT FOKUS PÅ PLANERINGSUTMANINGAR I FÖRVALTNINGEN AV LANDSKAPSVÄRDEN	39
Kristin Nordli och Liv Kirstine Mortensen	37
EN SAMISK RENSKÖTARENS KULTURLANDSKAP: MINNET, SINNENA OCH DE ETISKA PRINCIPERNA.....	46
Marie Roué	
PLAN FÖR MARKANVÄNDNING, NORDLIGA LANDSKAPET OCH VINDKRAFT	52
Timo Jokelainen	
REGIONALT OCH LOKALT DELTAGANDE SAMT SAMARBETE FÖR FÖRVERKLIGANDET AV DEN EUROPEISKA LANDSKAPSKONVENTIONEN - DET KATALANSKA LANDSKAPSOBSERVATORIETS ERFARENHET	56
Pere Sala	
LANDSKAP OCH MÄNNISKORS HÄLSA - Konferensprotokoll: förverkligandet av den europeiska landskapskonventionen i nordkalottens kommuner	67
Eeva Karjalainen	
DET NORDLIGA LANDSKAPET SOM ETT LEVANDE EUROPEISKT ARV	72
Bas Pedroli	

STÅTLIGA BYÅR I DET NORDLIGA LANDSKAPET – LANDSKAPSVÅRDSOMRÅDET I KAIRALA-LUIRO SOM EXEMPEL VID TILLÄMPNINGEN AV DEN EUROPEISKA LANDSKAPSKONVENTIONEN PÅ LOKAL NIVÅ	78
Merja Lipponen	
SLUTSATSER.....	86
Noora Raasakka	
BILAGA: Bilaga 1 Den Europeiska landskapskonventionens status.....	88

REGIONALT OCH LOKALT DELTAGANDE SAMT SAMARBETE FÖR FÖRVERKLIGANDET AV DEN EUROPEISKA LANDSKAPSKONVENTIONEN - DET KATALANSKA LANDSKAPSOBSERVATORIETS ERFARENHET

Pere Sala

Katalonien åtnjuter en stor landskapsmångfald och lyckligtvis är landskap allt oftare ett ämne av allmänt intresse som sträcker sig bortom specialiserade områden. Den håller på att bli en grundläggande del av markplaneringspolitiken och ännu mer den sektoriella politiken av en social och kulturell karaktär. Följande text kommer att utvecklas i två delar. Den första delen beskriver i allmänna termer det institutionella regelverket som stödjer landskapsdeltagande och samarbete i Katalonien. Den andra delen visar några exempel på dessa erfarenheter som utvecklats av landskapsobservatoriet i Katalonien. Till sist diskuteras några av de utmaningar som vi möter idag i detta område i den sista delen av avhandlingen.

Institutionellt regelverk för landskapsdeltagande och samarbete

Det katalanska parlamentet anslöt sig till den europeiska landskapskonventionen (ELC) i december 2000, två månader efter att den hade godkänts. Fem år senare godkände detta katalanska organ lagen 8/2005 för skydd, förvaltning och planering av landskap och inrättade landskapsobservatoriet i Katalonien. Lagen är grundförordningen och referensen som den katalanska regeringens landskapspolitik grundar sig på. Lagen är en trovärdig



Bild 1. Landskapsobservatoriets kontor.

återspeglings av målen och andemeningen i den europeiska landskapskonventionen, och därmed ger den katalanska landskap rättsligt skydd och upprättar motsvarande instrument för att möta utmaningarna och garantera kvaliteten i landskap.

Fem aspekter av lagen främjar deltagande och samarbete. För det första är lagen tydlig och mycket enkel att förstå för såväl medborgare som föreningar och institutioner. För det andra är lagen pragmatisk och konkret och dess resultat är mycket enkla att se. För det tredje är lagens andemening positiv istället för att begränsa och bestraffa, vilket gör den godtagbar för alla parter. För det fjärde har lagen en tvärgående karaktär: Även om det är från stadsplaneringspolitiken som lagen har utvecklats öppnar den även dörren för en progressiv anpassning till fullständig integrering av landskapet i alla offentliga verksamhetsområden. Till sist garanterar lagen offentligt och socialt deltagande och samarbete.

Det första och mest märkbara resultatet av landskapslagen var upprättandet av landskapsobservatoriet i Katalonien (www.catpaisatge.net), vilket har varit verksamt sedan 2005. Landskapsobservatoriet har formulerats som ett rådgivande organ för regeringen i Katalonien och för att medvetandegöra samhället i landskapsfrågor. Observatoriet har blivit en mötesplats mellan förvaltningen (på alla nivåer), universitet, yrkesgrupper och hela samhället med avseende på allt som handlar om landskap. Huvudfunktionerna är samarbete med den katalanska förvaltningen för förverkligandet av ELC; medvetandegöra det katalanska samhället om vikten av landskap och rätten att glädja sig åt landskap; samt fungera som ett centrum för forskning, dokumentation, tankar och handlingar med avseende på landskap.

Observatoriets struktur och organisation är viktiga för främjandet av en anda av samarbete och deltagande. Tre aspekter kan nämnas i detta avseende. För det första är landskapsobservatoriet ett offentligt konsortium med sin egen rättsliga personlighet. Detta ger observatoriet en öppen karaktär och gör det mycket flexibelt i sina funktioner och aktiviteter. För det andra består observatoriet av över trettio offentliga och privata institutioner som samlas i styrelsen (www.catpaisatge.net/eng/observatori_organigrama.php). Observatoriet har även en rådgivande nämnd som består av flera ekonomi- och företagsgrupper, sociala grupper samt teoretiker inblandade i ämnet. Denna sammansättning möjliggör en dynamisk dialog mellan medlemmarna i rådet och den rådgivande nämnden, med röster från olika platser och ofta med motstridiga intressen. Till sist ligger observatoriet halvvägs mellan det civila samhället och förvaltningen. Detta är intressant i den mån det kan ge råd till förvaltningen om införandet av landskapspolitik för territoriet, samtidigt som det förmedlar medborgarnas frågor.

Vi ligger fortfarande långt efter vissa europeiska länder, så som Frankrike, Nederländerna eller Storbritannien, vars befolkningar är mer landskapsmedvetna och vars lagar ligger årtal före oss. Med införandet och förverkligandet av landskapslagen och med upprättandet av landskapsobservatoriet har Katalonien emellertid onekligen tagit ett stort steg framåt.

Vissa erfarenheter av landskapsobservatoriet med avseende på deltagande och samarbete vid förverkligandet av ELC

Sedan godkännandet av landskapslagen har landskapspolitiken i Katalonien inneburit att allt fler olika erfarenheter ackumuleras, även om flera utmaningar fortfarande väntar. Nedan visas några av landskapsobservatoriets erfarenheter av lokalt deltagande och samarbete vid förverkligandet av ELC. Se observatoriets webbplats för mer detaljerad information (www.catpaisatge.net/eng/activitat.php). Om man tar hänsyn till att målet med denna dokumentation var att öppna upp en debatt om förverkligandet av ELC har erfarenheterna av lokalt deltagande och samarbete sammanförts enligt den europeiska landskapskonventionens huvudåtaganden, vilka finns listade i bild 2.

Det två första åtagandena (ansvarsfördelning och erkännandet av landskap i lagen) har redan behandlats i den första delen av denna avhandling.



Bild 2. Deltagande och samarbete vid förverkligandet av ELC i Katalonien. Landskapsobservatoriets bidrag till ELC-åtagandet.



Bild 3. Kataloniens landskapskataloger.

Erkännande, bedömning och definition av målen för landskapskvalitet

Ett av huvudåtagandena i ELC, och framförallt grunden för all landskapspolitik, är att lära sig mer om landskap, om alla landskap. Landskapskataloger (www.catpaisatge.net/eng/cataleg.php) är verktyget som används för detta ändamål i Katalonien. Landskapskataloger används såväl för att introducera landskapsmål i Kataloniens fysiska planering som i den sektoriella politiken, med samarbete och deltagande från alla sociala aktörers sida som är aktiva i området.

Vissa aspekter av katalogerna måste betonas:

- Observatoriet förbereder sju landskapskataloger med målet att introducera målen för landskapskvalitet i sju territoriella zonplaner som regeringen också förbereder.
- Ett av de första huvudresultaten av landskapskatalogerna är identifieringen av landskapsenheter (eller landskap), eller områden som delar samma landskapskaraktär. Dessa landskap är viktiga, eftersom de utgör de grundläggande territoriella enheterna på vilka särskild landskapspolitik tillämpas. Enheterna är bevisligen den huvudsakliga mötesplatsen för offentlig debatt om landskap både i praktiken och teorin (http://www.catpaisatge.net/eng/cataleg_mapa.php).
- Landskapskatalogen studerar även utvecklingen av historiska landskap.
- De identifierar även tydliga och dolda värden (estetiska, ekologiska, historiska, kulturella, symboliska) som sociala aktörer och allmänheten tilldelar landskap. Offentliga samråd har i hög grad bidragit till att identifiera dessa värden.
- Landskapskatalogerna studerar landskapets dynamik samt de naturliga och socioekonomiska faktorerna som kommer emellan i dess utveckling och förändring.
- Tack vare offentliga samråd identifierar de även huvudsakliga vägar och områden från vilka landskap kan observeras.
- Offentliga samråd är en grundaspekt av landskapskatalogerna. Det blir framförallt tydligt vid individers och intressenters bedömning och uppfattning av landskap (särskilt i dess abstrakta aspekter, t.ex. rumsuppfattning, eller känslor och sinnesförmålor som ett landskap ger upphov till). Olika instrument användes under hela förberedelseprocessen, som t.ex. djupintervjuer med de huvudsakliga landskapsaktörerna, samråd med experter (t.ex. åsikter om kartor osv.), arbetssessioner med lokalbefolkning från området, landskapsobservatoriets online-samråd, vilka bl.a. genererar över 5 000 åsikter eller opinionsundersökningar.

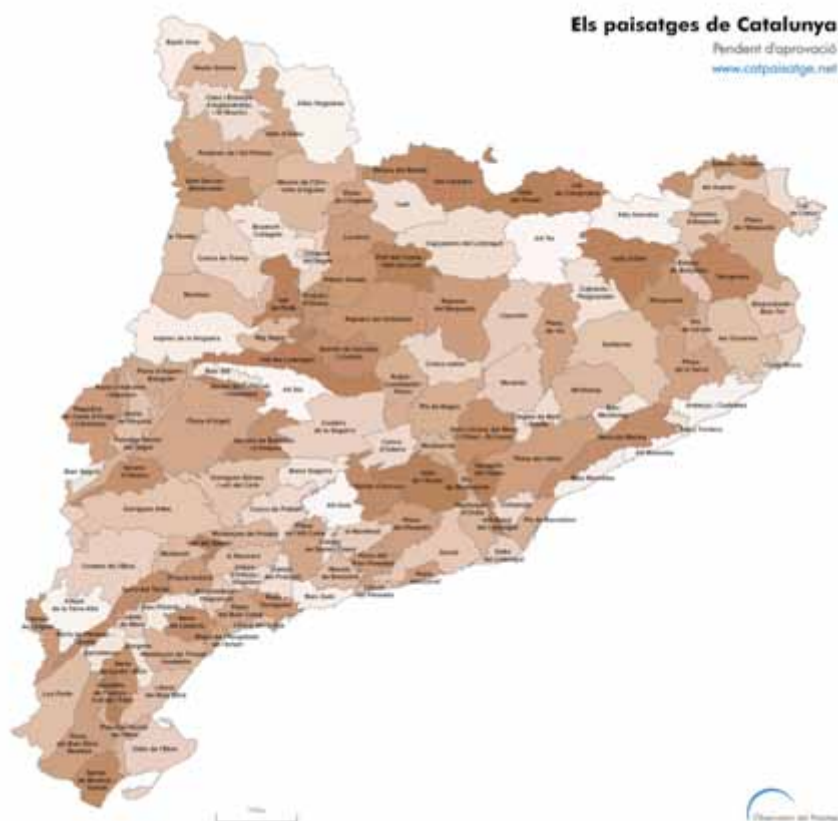


Bild 4. Karta över landskap i Katalonien.

Förutom att bidra till kunskap om landskap definierar landskapskatalogerna målen för landskapskvalitet som har utarbetats genom expertanalyser och allmänhetens deltagande. Som deras första referenspunkt definieras målen för landskapskvalitet för hela Katalonien (<http://www.catpaisatge.net/eng/objectius.php>). På en andra nivå

Landscape and Public Participation



Bild 5. Publikationen "Landscape and Public Participation" (Landskap och allmänhetens deltagande) beskriver och utvärderar verktygen som har använts i landskapskatalogen och framställer huvudfaktorer som man måste ta hänsyn till i utförandet av en deltagande process av detta slag (www.catpaisatge.net/eng/documentacio_doc_1.php)

definieras målen för markområdet för varje landskapskatalog. På en slutlig nivå definieras målen för varje landskapsenhet. Alla dessa kvalitetsmål ger upphov till ett antal olika kriterier och åtgärder som måste uppfyllas för att uppnå de uppställda målen. Kriterierna och åtgärderna syftar inte bara på skydd av landskapen, utan även på förvaltning och planering.

Landskapskatalogerna, tillsammans med allmänhetens deltagande, är således huvudverktygen för att lära känna landskapen i Kataloniens mindre orter och städer. Efter att ha slutfört arbetet med landskapskatalogerna har observatoriet arbetat på PaHisCat, ett projekt baserat på utvecklingen av historiska landskap som utförts i samarbete med den katalanska regeringen och University of Lleida. Projektet har tillämpats på fyra av Kataloniens 135 landskap. PaHisCat-projektet har stor potential som en riktlinje för såväl kultur-, stadsplanerings- och kulturarvspolitiken som användning i utbildningen.

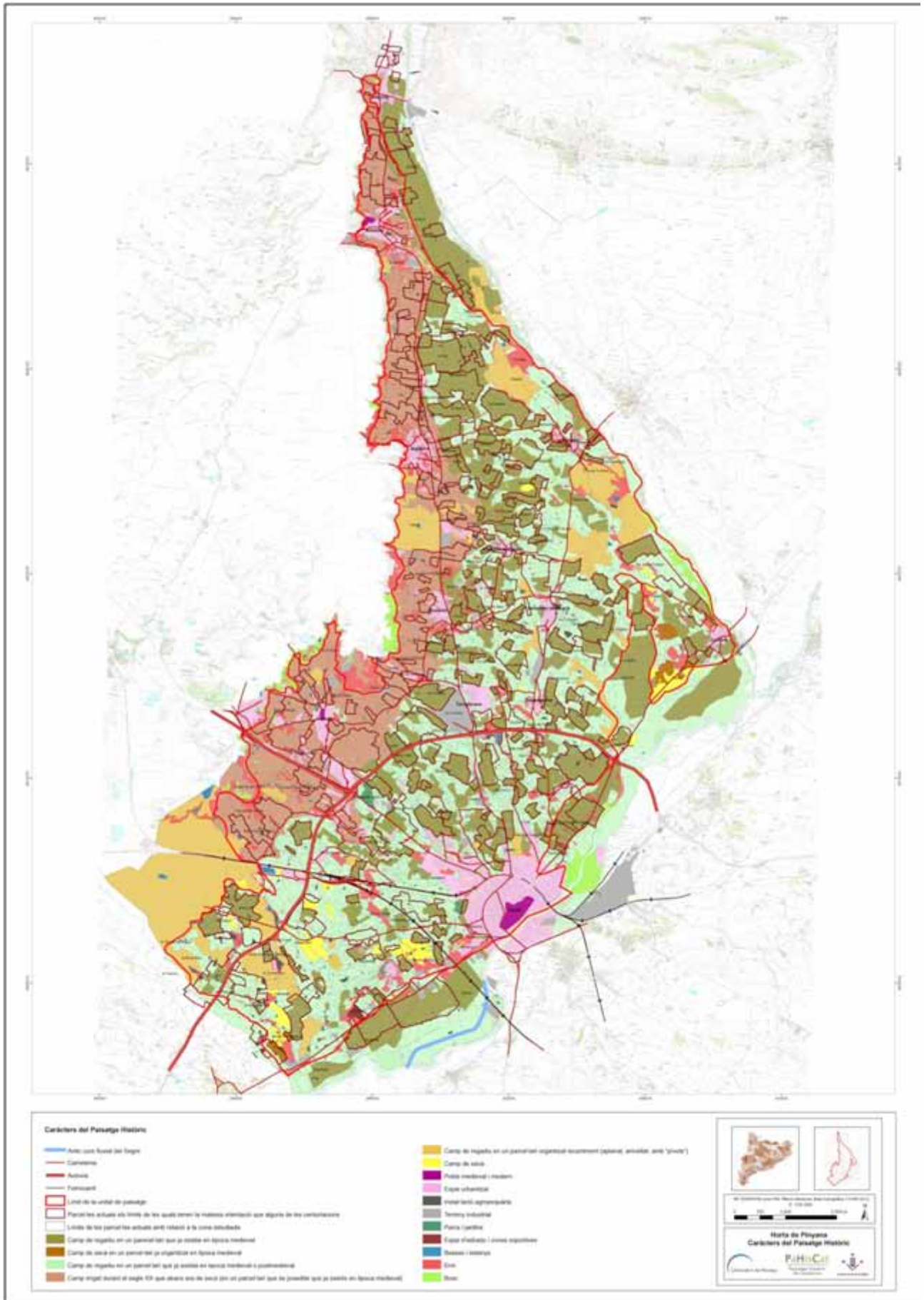


Bild 6. Karta över den historiska karaktären av landskapet Horta de Pinyana.

Integrering av landskap i politiken

En av ELC:s huvudutmaningar är integreringen av landskap i politiken. Denna utmaning kräver förmodligen största möjliga samordning bland de olika inblandade sektorerna. Jag kommer nu att beskriva fyra erfarenheter från Katalonien på lokal nivå:

- När landskapskatalogerna har godkänts av departementet för hållbar markanvändning använder regeringen målen för landskapskvalitet för att utarbeta obligatoriska landskapsdirektiv för fysisk planering (www.catpaisatge.net/eng/directrius.php), för de sju territoriella zonplanerna som den förbereder. Detta i sin tur främjar permanent kontakt mellan landskapsobservatoriet, den katalanska regeringen och de berörda kommunerna. Översättningen av målen för landskapskvalitet till landskapsdirektiv finns redan, men är samtidigt en av huvudutmaningarna.
- Observatoriet samarbetar med och ger stöd till andra ministerier, kommunfullmäktige och andra lokala myndigheter, genom att använda information från landskapskatalogerna, t.ex. för turism- och kulturpolitik, fysisk planeringspolitik eller för att skapa nätverk för bl.a. utsiktspunkter.
- Observatoriet samarbetar med regeringen i utarbetandet av riktlinjer för att integrera olika typer av åtgärder och projekt i landskap, efter samförstånd med de huvudsakliga ekonomiska sektorerna som är inblandade i särskilda områden. Exempel omfattar riktlinjer för integrering av industriområden och jordbruksbyggnader.
- Ekonomipolitiken är av största vikt i dagens recession och landskap är en positiv resurs för den ekonomiska verksamheten, så länge som den inte blir en handelsvara till förfång för dess natur-, samhälls- och kulturvärden. Observatoriet har även tagit en rad initiativ i denna riktning: samarbetet med försäkringsorganisationen RACC eller jordbrukarnas fackförbund Unió de Pagesos; upprättandet av förbindelser med arbetsgivarorganisationen Foment del Treball för att diskutera hur skydd, förvaltning och planering av landskap kan bidra till sysselsättningen; undertecknandet av ett avtal med en arbetsgivarförening EURAM som försöker att integrera landskapsvärde i sina respektive ekonomiska verksamheter; eller skapandet av synergier med de främsta vin- och vindruvsproducerande sektorerna i Katalonien, med övertygelsen att landskapskvalitet kommer att främja denna verksamhet.

Den sista punkten i denna del behandlar stadgor om landskap (www.catpaisatge.net/eng/cartes.php). De visar sig vara ett mycket kraftfullt verktyg för användning på en lokal nivå under vissa omständigheter. Stadgor om landskap kan användas av lokala myndigheter (kommunfullmäktige, kommuner och gemenskaper) och/eller av föreningar som önskar utarbeta avtal mellan aktörer i ett visst område (förvaltningar, sociala och ekonomiska aktörer osv.) för att främja åtgärder och strategier för bedömning och förbättring av landskap. Det är viktigt att påpeka att stadgor om landskap kräver ett starkt ledarskap, en tydlig överenskommen vägkarta, en hög nivå av engagemang från alla inblandade parter sida och uthållighet vid utförandet av uppgifterna. Om dessa fyra faktorer saknas är stadgan om landskap dömd att misslyckas.

Ökad medvetenhet

I Katalonien har landskap gett upphov till ett allt större engagemang hos allmänheten. Det är emellertid nödvändigt att öka den allmänna låga nivån av medvetenhet om landskap. Alla de ovan nämnda initiativen bidrar till att öka medvetenheten, liksom följande initiativ, som baseras på institutionellt och organisatoriskt deltagande och samarbete:

- Periodiska samarbeten med TV3 (den främsta katalanska, statliga tv-kanalen) med olika typer av program för att öka medvetenheten om 135 landskap i Katalonien.
- Samarbete med "Descobrir Catalonia" (en tidning med fokus på resor och fritid), med en månadsartikel om ett av de 135 landskapen i Katalonien (<http://www.catpaisatge.net/eng/paisatgemes.php>). Observatoriet samarbetar med andra regionala och lokala tidningar med fokus på kultur och fritid.
- Förberedelse av seminarier, kurser och konferenser för att bidra till reflektion, utbildning och social sensibilisering med hänsyn till landskapet (se även "Ömsesidigt bistånd och informationsutbyte").
- Förbereda publikationer som finansierats av institutioner, stiftelser och privata företag (www.catpaisatge.net/eng/publicacions_coleccions.php).

- Webbplatsen för landskapsobservatoriet i Katalonien, med nyhetsbrev, publicerade på fyra språk, som innehåller information som skickats från externa källor (www.catpaisatge.net).
- De senaste plattformarna för kommunikation och social interaktion via Twitter (http://twitter.com/catpaisatge_en) och Facebook (www.facebook.com/catpaisatgeEN), på katalanska, spanska och engelska.

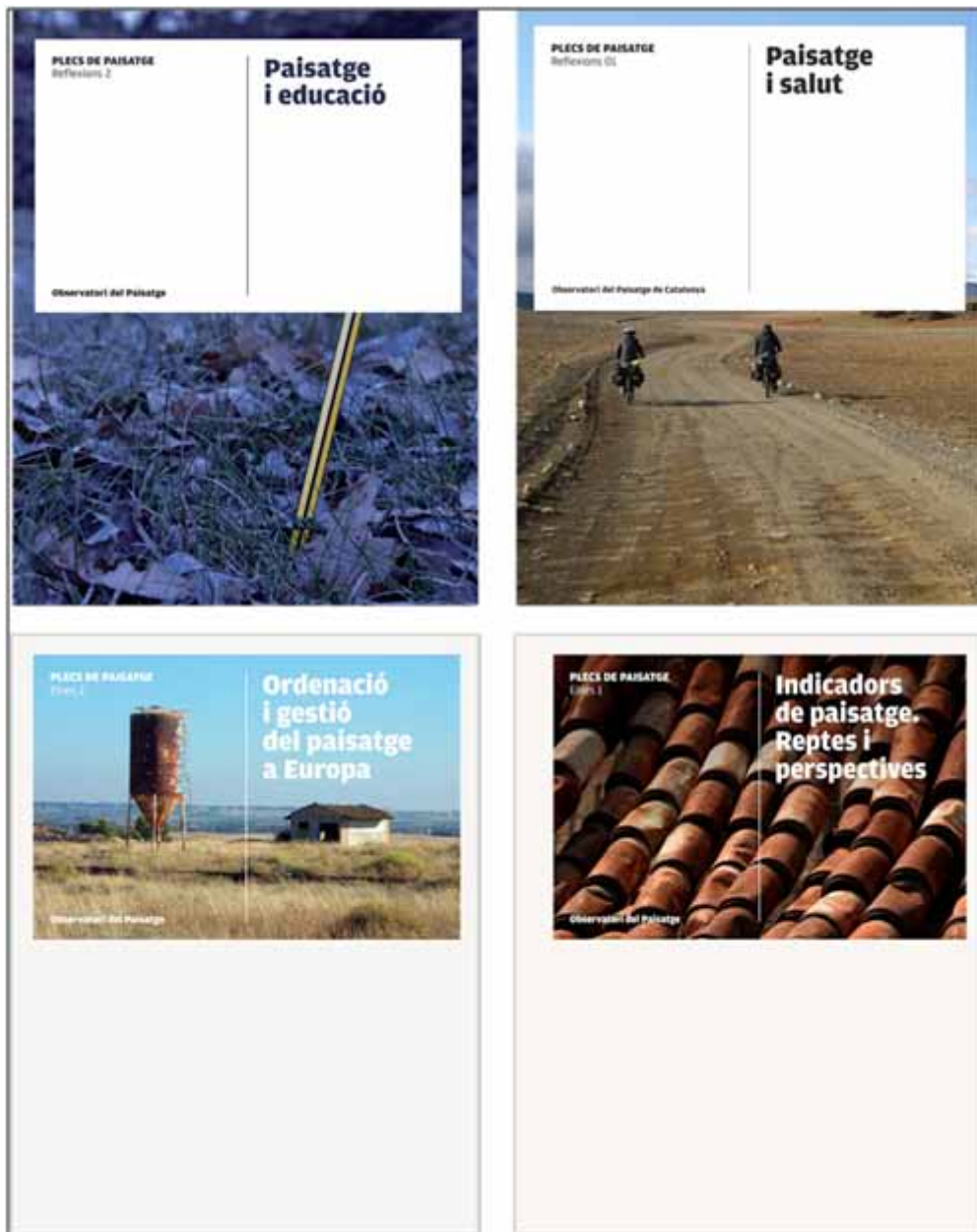


Bild 7. Samlingen "Plocs de Paisatge", med två serier ("Reflektioner" och "Verktyg") innehåller artiklar, studier, workshopar, konferenser som tittar närmare på en särskild aspekt eller ett problem i förhållande till landskapet, förordningar, instrument och metoder för skydd, förvaltning och planering av landskap.

Innan vi går vidare till nästa punkt måste online-projektet Wikipedra introduceras som är resultatet av allmänhetens samarbete. Wikipedra (<http://wikipedra.catpaisatge.net/>) är en interaktiv 2.0 version av ett geografiskt informationssystem för att introducera, visualisera och rådfråga data med avseende på staplade hyddor och vindskydd i Katalonien. Med detta online-program kan initiativ och intressanta samråd (med kartor, foton, filer och sökningar) genomföras och samtidigt kan människor introducera och ändra data med avseende på konstruktioner som uppförts med staplade block i Katalonien. Målet är att samla och uppdatera data med avseende på så många möjliga staplade konstruktioner som möjligt. Efter sex år hade Wikipedra skapat en lista över mer än 5 000 staplade hyddor och skydd över hela Katalonien. I detta projekt är observatoriet endast en paraplyorganisation för



Bild 8. Wikipedras portal

att främja och utveckla wikipedras databas. Informationen kommer från allmänheten och föreningar för användning i landskapspolitiken.

Utbildning

Observatoriets huvudsakliga utbildningsinitiativ är framställningen av undervisningsmaterial om landskap ur ett integrerat perspektiv med titeln "Stad, territorium och landskap" (City, territory and landscape), avsett för undervisning på grundskolan. Projektet omfattar en webbplats om land-

skap i utbildningssyfte (www.catpaisatge.net/educacio). Över 450 000 katalanska grundskoleelever i åldrarna 12-16 år har detta material i skolan från 2009.

Arbetet med projektet är samordnat med utbildningsdepartementet och departementet för hållbar markanvändning i den katalanska regeringen och landskapsobservatoriet. Det är ett utmärkt exempel på ett tvärgående samarbete som är så svårt att uppnå. Utbildningsdepartementets bidrag är fundamentalt, inte bara för att garantera utbildningsmålen i projektet, utan även för att introducera det i alla skolor i Katalonien. Det är också värt att nämna faktumet att dialogen med förlagen har medfört att Kataloniens landskapskarta har inkluderats i vissa läroböcker om geografi för användning på grundskolan.

Ömsesidigt bistånd och informationsutbyte

Kapitlet kan inte avslutas utan att påpeka det internationella samarbetet inom observatoriet. Samarbete med europeiska regioner och stater stärker inte bara vår egen landskapspolitik i Katalonien, utan även ELC. Flera exempel på bistånd och informationsutbyte på internationella och europeiska nivåer och gränsöverskridande samarbete (se nästa avsnitt) implementeras.

I området ömsesidigt bistånd och informationsutbyte har landskapsobservatoriet i Katalonien varit aktivt på följande sätt:

- Deltagande i europeiska och internationella konferenser och seminarier; organisation av konferenser med gästdeltagare från andra länder; eller samorganisation av konferenser med andra europeiska institutioner (www.catpaisatge.net/eng/jornades.php).
- Deltagande i Irlands kulturarvsnads kurs "Landscape Character Assessment" (Landskapskaraktärsanalys) två gånger per år sedan 2009.
- Möten för att utbyta erfarenheter med regeringar i andra regioner i Spanien och vissa europeiska länder (Irland, Italien, Nederländerna).



Observatori del Paisatge

Ciutat, territori, paisatge

Documentació Vincles Guia Àrea de professorat

Ua heu registrat amb el nom: visitant

Tornar a veure la introducció

Tornar al mapa distribuïdor

La Ribera d'Ebre, activitat 2

El paisatge fluvial i la producció d'energia

Com és aquest paisatge?

Heu de buscar vuit elements que serveixen per descriure el paisatge de la Ribera d'Ebre. Quan n'hagueu trobat un, hauréu de decidir si és d'origen humà o natural. Posteriorment, hauréu d'identificar aquest element a l'ortofotografia o al mapa topogràfic, i comparar la seva representació en cadascun.

[Necessiteu ajuda?](#)

Ortofotografia Topogràfic

Control d'imatges

Embassament

Central elèctrica

Nucli urbà de Flix

Illa fluvial

Riu Ebre

Bosc de ribera

Camps de conreu

Embassament

Nucli urbà de Flix

Central Elèctrica

Riu Ebre

activitat 2

Pregunta de pas

© 2008 Observatori del Paisatge de Catalunya

www.catalunypaisatge.net

Generalitat de Catalunya

Observatori del Paisatge

Bild 9. Material och webbplatsen för "Stad, territorium, landskap".

- Deltagande i expertpanelen för förverkligandet av den europeiska landskapskonventionens informationssystem (ELCIS), vilket främjas av Europarådet.
- På en internationell nivå, samarbete med det argentinska landskapsnätverket (Red Argentina del Paisaje) i upprättandet av landskapsobservatorier i olika provinser i Argentina. På liknande sätt samarbetar även observatoriet med liknande institutioner i Brasilien, Uruguay och Costa Rica. Det är viktigt att påpeka att ELC är den främsta referenspunkten för sydamerikanska landskapsinitiativ, vilket självklart säger en hel del om konventionen.
- Deltagande i det europeiska nätverket av lokala och regionala myndigheter för förverkligandet av den europeiska landskapskonventionen (RECEP-ENELC), som ger bra möjligheter för att utbyta information, erfarenheter och universitetsforskning om förverkligandet av ELC.

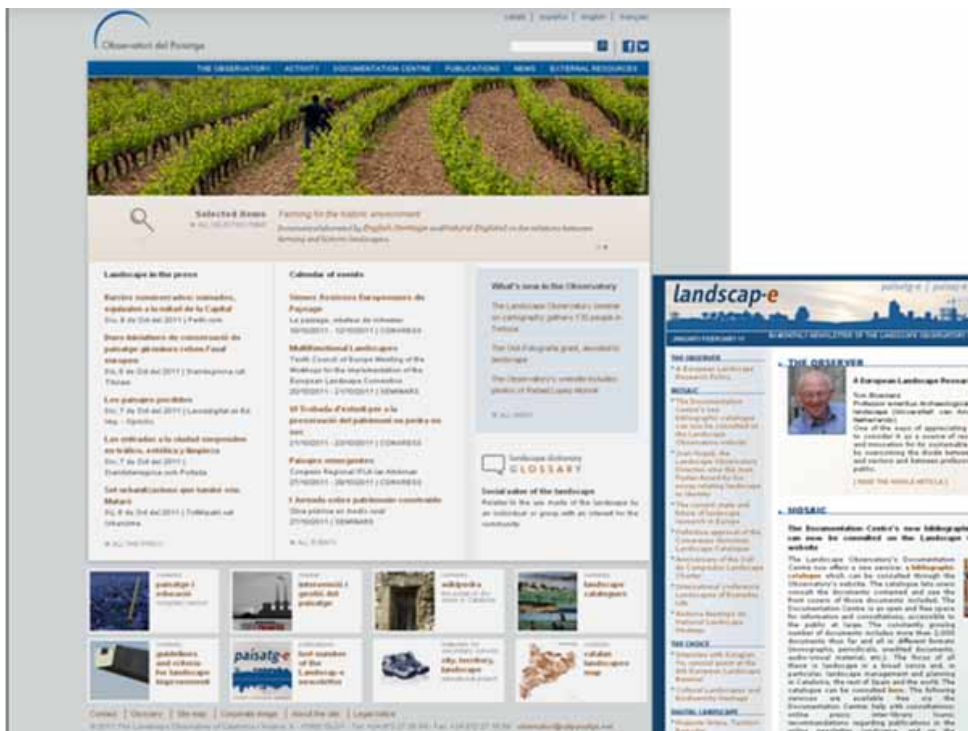


Bild 10. Engelsk version av observatoriets webbplats och nyhetsbrevet "Landscape-e".

Gränsöverskridande samarbete

I 2009 samarbetade observatoriet med det franska departementet för ekologi, energi, hållbar utveckling och markplanering (Ministère de l'écologie, de l'énergie du développement durable et de l'aménagement du territoire) i organisationen av den 5:e gränsöverskridande workshopen, som hölls i Olot (Katalonien). Dess mål var att utbyta åsikter och arbetsmetoder i jämförandet av franska landskapskartor och katalanska landskapskataloger, med deltagande av experter från olika europeiska länder. De första fyra workshopmötena, som främjades av det franska ministeriet, hölls i länder eller regioner som delar gränser med Frankrike (Wallonia, Spanien, Italien och England).

Översättningen till engelska och franska (de två officiella språken i Europarådet) av observatoriets webbplats, nyhetsbrev och annan information som sprids hjälper även till att dela den katalanska erfarenheten med övriga Europa och resten av världen samt främjar deltagande och samarbete.

Slutsats

Landskapsförvaltningen i Katalonien baseras på en integrerad helhetssyn. Detta synsätt omfattar förordningar, dagordningar och politikområden; aktörer och deras respektive nätverk; allmänheten och, slutligen, institutioner och tekniker som är engagerade i uppdraget. Alla dessa faktorer skapar förutsättningar för bra samarbetserfarenheter. Det finns dock flera stora utmaningar: Uppmuntra en klimatdialog mellan regeringar för att övervinna fragmenteringen av den offentliga förvaltningsstrukturen; stärka dialogen mellan det civila samhället och de olika förvaltningarna; främja samarbete mellan de offentliga och privata sfärerna, samtidigt som alternativa kanaler för förvaltning och planering av landskap samt sätt att finansiera dem utforskas; hitta nya sätt att övervinna bristen på ekonomiska resurser ämnade åt samarbete eller att lösa den invecklade frågan om styrning, vilken vi alla är bekanta med (vem gör vad och på vilken nivå med avseende på landskap?). Landskapsobservatoriet i Katalonien har för avsikt att fortsätta spela en betydande roll i uppfyllandet av dessa mål. Det handlar om gemensamma utmaningar utan mållinje.

Naturen på Nordkalotten återspeglar på bred front de gemensamma karaktäristiska dragen, såsom de fantastiska älvlandskapen och de vackra fjälltrakterna formade av samekulturen och renskötseln. Olika behov och målet med avseende på markanvändningsformer innebär utmaningar. Skyddsarbete behöver mera klara anvisningarna och stöder. Förståelse för landskapens betydelse har en nyckelposition i den praktiska tillämpningen av den europeiska landskapskonventionen. För att utveckla landskapspolitiken på Nordkalottens område grundas en landskapssamarbetsgrupp.

För att kunna nå de uppsatta målen för den europeiska landskapskonventionen anordnades en internationell europeisk konferens den 7–9 september 2011 i Enare. Konferensen var främst inriktad på att öka kunskapen om den europeiska landskapskonventionen och de möjligheter och behov den ger vad gäller det praktiska planeringsarbetet, särskilt på kommunnivå. Den här rapport är samlad artikel skrev av ledande experter som var föreläsare i konferensen. Vi hoppas att den här rapport underlättar det praktiska arbetet för planerarna av de här områdena och inspirerar kommunerna att genomföra sina framtidsplaner enligt den europeiska landskapskonventionen. Publikationen finns tillgänglig på fem olika språk: finska, svenska, norska, nordsamiska och engelska.

RAPPORTER 48 | 2012
NORDLIGA LANDSCKAP
”TILLÄMPNING AV DEN EUROPEISKA
LANDSKAPSKONVENTIONEN I KOMMUNERNA PÅ
NORDKALOTTEN” - KONFERENSEN 7.-9.9.2011, ENARE, FINLAND

Närings-, trafik- och miljöcentralen i Lappland

ISBN 978-952-257-535-7 (tryckt)

ISBN 978-952-257-536-4 (PDF)

ISSN-L 2242-2846

ISSN 2242-2846 (tryckt)

ISSN 2242-2854 (webbpublikation)

URN:ISBN:978-952-257-536-4

www.ely-centralen.fi/publikationer | www.doria.fi/ely-keskus

