



CATÀLEGS DE PAISATGE DE CATALUNYA

Pere Sala i Martí

Coordinador tècnic de l'Observatori del Paisatge de Catalunya

1. Introducció

Catalunya gaudeix d'una gran riquesa i diversitat de paisatges, de les més elevades del continent europeu. Ara bé, en les darreres dècades els paisatges de Catalunya s'han modificat com mai s'havia fet fins ara, i aquesta transformació no ha comportat, en general, la millora de la qualitat dels paisatges, sinó més aviat el contrari. Durant aquest període de temps s'ha produït en aquest país un evident allunyament, una ruptura, entre la societat i el seu entorn, fins al punt que una part significativa de la societat s'ha tornat insensible als valors del paisatge. El ritme d'homogeneïtzació, degradació i empobriment dels nostres paisatges ha estat intens (i continua essent-ho en algunes zones, sobretot del litoral, dels Pirineus i de la regió metropolitana de Barcelona): dispersió urbanística, infraestructures disseminades i de baixa qualitat estètica, fragmentació i simplificació de paisatges agrícoles, edificacions efímeres, etc. La llista és llarga. Lluny de l'organització, l'harmonia i la tranquil·litat, que són valors latents dels paisatges del nostre país, sorgeixen en alguns d'ells el desordre, l'abandó, la vulnerabilitat i el desarrelament.

Caldria apuntar, com a factors determinants d'aquestes transformacions, el canvi de model agrícola, de producció industrial, així com els nous models de planificació a escala regional i local, del transport, de les infraestructures, del turisme i del lleure i, en definitiva, els canvis en l'economia europea i mundial. A tots aquests fenòmens, cal afegir un context jurídic català que ha estat tradicionalment pobre en el tractament legislatiu de la temàtica paisatgística. Perquè tant la Llei d'espais naturals¹ de 1985, que en el seu moment va aixecar una certa expectativa en relació amb la temàtica paisatgística a través, sobretot,

1. DOGC núm. 556, de 13 de juny



del Pla d'Espais d'Interès Natural (PEIN), com posteriorment la Llei d'urbanisme² de 2002, tot i significar un avenç molt destacable, tracten el paisatge a partir de les seves singularitats i excepcionalitats, no amb un plantejament més sistemàtic i globalitzador, la qual cosa ha provocat que el desordre hagi impregnat molts dels paisatges quotidians (els més propers als pobles i ciutats i a les principals infraestructures).

La Llei 8/2005, de 8 de juny, de protecció, gestió i ordenació del paisatge de Catalunya,³ nascuda amb l'objectiu de redreçar precisament aquestes dinàmiques, crea el catàleg de paisatge com un instrument nou per a la introducció d'objectius paisatgístics en el planejament territorial a Catalunya, així com en les polítiques sectorials. S'adopten, d'aquesta manera, els principis i les estratègies d'acció que estableix el Conveni europeu del paisatge promogut pel Consell d'Europa,⁴ el qual insta tots els estats europeus a identificar tots els seus paisatges, avaluar-ne l'estat i definir objectius de qualitat paisatgística que orientin les respectives polítiques públiques que incideixen en el territori.

L'Observatori del Paisatge de Catalunya, assumint el repte d'incrementar el coneixement que té la societat catalana dels seus paisatges i donar suport a l'aplicació a Catalunya del Conveni europeu del paisatge, és l'ens responsable de l'elaboració dels catàlegs de paisatge. Els catàlegs neixen en un moment en què resulta vital implantar una nova cultura de l'ordenació territorial basada en la gestió prudent i sostenible dels recursos naturals, en un tractament nou i imaginatiu del sòl no urbanitzable i del paisatge en el seu conjunt i en una nova forma de govern i de gestió del territori basada en el diàleg i la concertació social.

2. DOGC núm. 3600, de 21 de març de 2002

3. Publicada al DOGC núm. 4407 (16.6.2005).

4. Conveni adoptat pel Comitè de Ministres del Consell d'Europa el 19 de juliol de 2000 i firmat el 20 d'octubre de 2000 per divuit països durant una conferència ministerial a Florència. El Parlament de Catalunya va adherir-s'hi el 20 de desembre de 2000 a través de la Resolució 364/VI del Parlament de Catalunya, d'adhesió al Conveni europeu del paisatge.



Figura 1. Portada del catàleg de paisatge de Terres de Lleida.

2. Els catàlegs de paisatge. Una eina per introduir el paisatge en la planificació territorial i sectorial

Els catàlegs de paisatge són un nou instrument per protegir, gestionar i ordenar el paisatge a Catalunya des de la perspectiva del planejament territorial. El seu principal objectiu és contribuir a la incorporació del paisatge en els plans territorials parcials⁵, però també en els plans directors territorials i en els urbanístics, així com en els plans sectorials que impulsa la Generalitat. La incorporació de la variable paisatgística en els plans territorials parcials és fonamental, sobretot pel fet de situar-se jeràrquicament per sobre del planejament urbanístic municipal. Els catàlegs són alhora de gran utilitat en el desenvolupament d'altres polítiques i estratègies de caràcter sectorial lligades al paisatge (conservació de la natura, agricultura, indústria, infraestructures de transport, cultura i turisme), així com per a la sensibilització de la societat catalana envers el paisatge i els valors ambientals, culturals i estètics.

L'article 10 de la Llei del paisatge defineix els catàlegs de paisatge de Catalunya com «els documents de caràcter descriptiu i prospectiu

5. Estan pensats per desplegar el Pla Territorial General de Catalunya i se centren en tres sistemes bàsics de l'estructura i la funcionalitat del territori: sistema d'espais oberts, sistema d'assentaments urbans i sistema d'infraestructures de mobilitat.

que determinen la tipologia dels paisatges de Catalunya, n'identifiquen els valors i l'estat de conservació i proposen els objectius de qualitat que han de complir». Els catàlegs de paisatge no són, doncs, un mer inventari d'elements, espais o valors, tal com podria suscitar el seu nom. Són molt més que això. Els catàlegs de paisatge són les eines que ens permeten conèixer com és el nostre paisatge i quins valors té, quins factors expliquen que tinguem un determinat tipus de paisatge i no un altre, com evoluciona el nostre paisatge d'acord amb les actuals dinàmiques econòmiques, socials i ambientals, i finalment definiran quin tipus de paisatge volem i com podem assolir-lo. Els catàlegs, per tant, aporten informació de gran interès sobre tots els paisatges catalans, els seus valors existents i aquells que podem potenciar, i contribueixen d'aquesta manera a definir i aplicar una nova política de paisatge a Catalunya, que ha de comptar amb la connivència i participació activa dels agents socials que intervenen en el territori.

2.1. Àmbit d'aplicació

Els catàlegs de paisatge es conceben normativament com unes eines que han de permetre integrar el paisatge, sobretot en els plans territorials parcials. És per aquest motiu que el seu abast territorial es correspon amb el de cadascun dels set àmbits d'aplicació dels plans territorials parcials: Alt Pirineu i Aran, comarques centrals, Camp de Tarragona, terres de Lleida, regió metropolitana de Barcelona, comarques gironines i Terres de l'Ebre.



Imatge 2. Àmbit d'aplicació dels catàlegs de paisatge.

Fins a la data de tancament d'aquesta publicació, l'Observatori del Paisatge ha presentat els catàlegs corresponents al Camp de Tarragona, terres de Lleida, comarques gironines i Terres de l'Ebre.

2.2. Alguns criteris que en regeixen l'elaboració

Els catàlegs de paisatge parteixen d'una visió integrada del paisatge, prenent els components naturals i culturals conjuntament, mai per separat. El paisatge s'entén en els catàlegs com una àrea, tal com és percebuda per la població, el caràcter de la qual és el resultat de la interacció dinàmica de factors naturals (com el relleu, la hidrologia, la flora o la fauna) i humans (com les activitats econòmiques o el patrimoni històric). El paisatge es concep, al mateix temps, com una realitat física i la representació que ens en fem. El paisatge es concep, al mateix temps, com la fesomia d'un territori amb tots els seus elements naturals i antròpics i també els sentiments i les emocions que desperten en el moment de contemplar-los. El paisatge és concebut, per tant, com un producte social, la projecció cultural d'una societat en un espai determinat des d'una dimensió material, espiritual i simbòlica.

D'altra banda, seguint els principis de l'esmentat Conveni europeu del paisatge, els catàlegs de paisatge van més enllà de l'estricta protecció dels paisatges, i centren les seves propostes, sobretot, en la seva gestió i ordenació, que és el principal repte que tenen actualment molts dels paisatges de Catalunya, sobretot els més degradats. Això significa que no es persegueix la immutabilitat dels paisatges, sinó més aviat la defensa d'uns valors que no han de desaparèixer amb l'evolució de cada territori.

Una altra de les característiques bàsiques dels catàlegs de paisatge és que no estan concebuts com una suma d'inventaris de diversos espais d'interès paisatgístic per la seva singularitat o excepcionalitat, sinó que els resultats s'apliquen al conjunt del territori català. Aquest matis és important perquè deixa clar que els catàlegs no atenen només aquells paisatges amb uns determinats valors escènics, harmònics o ecològics excepcionals, sinó que abasten tot tipus de paisatge i no exclouen cap part del territori, sobretot aquells que tenen una menor protecció o atenció. També analitzen, doncs, els espais marginals i degradats, els quotidians —per exemple els paisatges de les àrees comer-

cials o els espais industrials— o els conformats per infraestructures i equipaments (aeroports, grans nusos de comunicació, naus industrials, gasolineres). L'abast és, doncs, global, i va des dels espais naturals fins als urbans, passant pels rurals i periurbans, així com les aigües interiors i marítimes. De la mateixa manera, els catàlegs de paisatge atenen la diversitat i són sensibles a l'ús i a les diferents percepcions en relació amb el paisatge de grups socials tan diversos com els infants, la gent gran o les persones afectades per qualsevol minusvalidesa, que també tenen dret al paisatge.

2.3. *Continguts*

La Llei del paisatge estableix quins han de ser els continguts mínims que incorporen els set catàlegs de paisatge:

- a) L'inventari dels valors paisatgístics presents a la seva àrea.
- b) L'enumeració de les activitats i els processos que incideixen o han incidit de manera més notòria en la configuració actual del paisatge.
- c) L'assenyalament dels principals recorreguts i espais des dels quals es percep el paisatge.
- d) La delimitació de les unitats de paisatge, enteses com a àrees estructuralment, funcionalment i visualment coherents sobre les quals pot recaure un règim diferenciat de protecció, gestió o ordenació.
- e) La definició dels objectius de qualitat paisatgística per a cada unitat de paisatge. Aquests objectius han d'expressar les aspiracions de la col·lectivitat pel que fa a les característiques paisatgístiques del seu entorn.
- f) La proposta de mesures i accions necessàries per assolir els objectius de qualitat paisatgística.

Els sis punts anteriors es tradueixen en els materials següents:

- Memòria. És el document tècnic que l'Observatori del Paisatge lliura al Departament de Política Territorial i Obres Públiques de la Generalitat de Catalunya. Utilitza un llenguatge entenedor sense perdre el caràcter rigorós i científic del treball. La memòria incorpora tot el material cartogràfic.

- Agents del paisatge. Base de dades dels principals agents implicats en la protecció, gestió i ordenació del paisatge en cada àmbit territorial (agents econòmics, entitats culturals, universitats, etc.).
- Arxiu fotogràfic. Fotografies fetes durant el procés d'elaboració del catàleg de paisatge, degudament classificades. Les fotografies passen a conformar l'Arxiu fotogràfic dels Paisatges de Catalunya.

2.4. Funcions

Els catàlegs de paisatge són uns documents al servei de la societat civil que alhora permeten una decisió pública documentada en matèria de paisatge. Més específicament, els catàlegs tenen les funcions següents:

- Servir de base per definir les directrius del paisatge⁶, que s'han d'incorporar amb caràcter normatiu als set plans territorials parcials que elabora el Departament de Política Territorial i Obres Públiques, així com als plans directors territorials i urbanístics⁷.
- Ser una referència de gran utilitat per als instruments urbanístics i les decisions urbanístiques en general. No es pot oblidar que la Llei del paisatge estableix que les directrius del paisatge poden ser també d'aplicació directa al planejament urbanístic, d'incorporació obligatòria en la seva modificació i revisió, o poden constituir recomanacions a aquesta escala de planejament.
- Aportar, en definitiva, informació de referència, així com orientacions i directrius per als professionals. Alhora, esdevenir instruments de formació i sensibilització per als responsables de la presa de decisions.
- Actuar de documents de partida per a la definició d'estratègies regionals o locals, o d'estratègies específiques de paisatge per a deter-

6. Les directrius del paisatge són, tal com estableix la Llei del paisatge, el conjunt de normes i recomanacions que, per tal d'assolir els objectius de qualitat establerts en els catàlegs, s'incorporen normativament al planejament territorial i es tenen presents en les actuacions amb incidència sobre el paisatge.

7. La Llei del paisatge estableix que les directrius del paisatge poden ser també d'aplicació directa al planejament urbanístic, d'incorporació obligatòria en la seva modificació i revisió, o bé constituir recomanacions a aquesta escala de planejament.

minats territoris de Catalunya, com les cartes del paisatge⁸ que han de tenir en compte el que s'ha establert en els catàlegs de paisatge que afecten el seu àmbit.

- Actuar de documents de base per a campanyes de sensibilització sobre la diversitat paisatgística de Catalunya i els seus valors, i per a la inserció del paisatge en diferents nivells de l'ensenyament a Catalunya.



Figura 3. Els materials educatius per a secundària «Ciutat, territori, paisatge» han tingut, com una de les principals referències durant la seva preparació, els continguts dels catàlegs de paisatge.

- Ser útils en la planificació sectorial, per exemple per a polítiques de conservació de la natura, agràries, de desenvolupament rural o de promoció turística associada al paisatge.
- Proporcionar els objectius de qualitat paisatgística i la informació necessaris per als processos d'avaluació ambiental de plans i programes, estudis d'impacte paisatgístic,⁹ així com per als estudis d'impacte ambiental de projectes amb incidència sobre el territori.
- Un altre aspecte rellevant dels catàlegs de paisatge és la seva capa-

8. Les cartes del paisatge s'expliquen en el capítol 2 d'aquesta publicació.

9. Els estudis d'impacte i integració paisatgística s'expliquen en els capítols 3 i 8 d'aquesta publicació.

citat de crear sinergies amb altres iniciatives, fins al punt que permeten disminuir els costos i reduir esforços en l'elaboració d'altres instruments (plans, cartes, projectes, avaluació ambiental de plans i programes, estudis d'impacte...).

3. Elaboració i aprovació dels catàlegs

El Decret 343/2006, de 19 de setembre, pel qual es desenvolupa la Llei 8/2005, de 8 de juny, de protecció, gestió i ordenació del paisatge, i es regulen els estudis i informes d'impacte i integració paisatgística¹⁰, assigna a l'Observatori del Paisatge de Catalunya (www.catpaisatge.net) la tasca d'elaborar els set catàlegs de paisatge de Catalunya, un per a cadascuna de les set regions que són àmbit de la planificació territorial de Catalunya (vegeu apartat 2.1).

Per dur a terme els catàlegs de paisatge, l'Observatori estableix convenis amb grups de recerca de les universitats catalanes, els quals conformen equips de treball interdisciplinaris formats per especialistes en els àmbits de l'anàlisi, la gestió i la intervenció en el paisatge, així com la planificació territorial i urbanística. L'equip tècnic disposa, també, d'especialistes en sistemes de participació pública i social que han desenvolupat diversos mecanismes de consulta als agents i la població en general de la percepció dels paisatges. Aquesta fórmula diversifica i enriqueix les visions del paisatge. L'Observatori del Paisatge dirigeix, coordina i supervisa el desenvolupament de tots els treballs, i elabora el document definitiu que es lliura al Departament de Política Territorial i Obres Públiques.

El decret esmentat estableix que els catàlegs del paisatge han de ser aprovats amb caràcter previ per la Direcció General d'Arquitectura i Paisatge del Departament de Política Territorial i Obres Públiques. L'acord d'aprovació definitiva del catàleg correspon al conseller de Política Territorial i Obres Públiques, després del procés d'informació pública. L'aprovació dels catàlegs de paisatge els converteix en una eina d'ús públic per la societat i de referència obligada per a qualsevol iniciativa pública que tingui incidència sobre el paisatge (vegeu l'apartat 2.3).

10. Publicat al DOGC Núm. 4723 — 21.9.2006

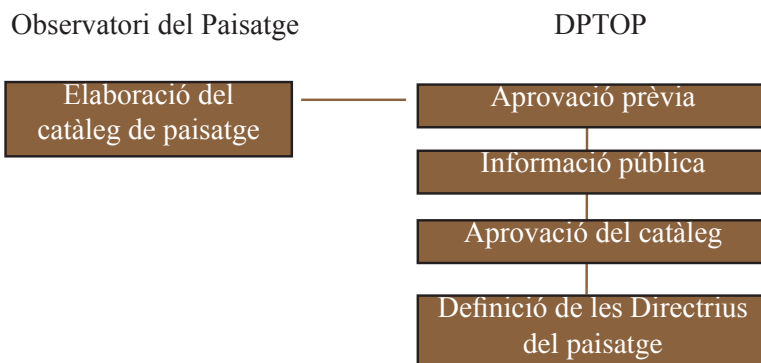


Figura 4. Procés d'aprovació dels catàlegs de paisatge.

Taula 1. Estat del procés d'elaboració i aprovació dels catàlegs de paisatge de Catalunya (novembre de 2009)

	Direcció, coordinació i elaboració	Treballs per a l'elaboració	Presentació al DPTOP	Aprovació inicial (DPTOP)	Aprovació definitiva (DPTOP)
Alt Pirineu i Aran	Observatori del Paisatge	Universitat Autònoma de Barcelona (UAB)			
Camp de Tarragona	Observatori del Paisatge	Universitat Rovira i Virgili (URV) i Universitat de Girona (UdG)	Maig de 2007	30-07-2008	
Comarques centrals	Observatori del Paisatge	Universitat de Barcelona (UB)			
Comarques gironines	Observatori del Paisatge	Universitat de Girona (UdG) i Universitat Politècnica de Catalunya (UPC)	Novembre de 2009		
Regió metropolitana de Barcelona	Observatori del Paisatge	Universitat Politècnica de Catalunya (UPC)			
Terres de Lleida	Observatori del Paisatge	Universitat de Lleida (UdL) i Universitat Politècnica de Catalunya (UPC)	Febrer de 2007	27-11-2007	10-09-2008
Terres de l'Ebre	Observatori del Paisatge	Consorti de Serveis (CODE) i Universitat Rovira i Virgili (URV)	Juliol de 2009		

Font: Observatori del Paisatge de Catalunya

4. Breus apunts metodològics

4.1. Prototipus de catàleg de paisatge: la construcció i actualització permanent d'una metodologia

Els catàlegs de paisatge són una eina completament nova que té molt pocs precedents a escala internacional, per bé que a Europa hi ha una important base de coneixement en aquest aspecte. Convé ressaltar en aquest sentit l'experiència acumulada en països europeus com el Regne Unit (concretament l'oficina governamental Natural England) i Irlanda, amb les avaluacions del caràcter del paisatge (*landscape character assessment*), o Bèlgica, França, Eslovènia i Espanya, amb els respectius atles paisatgístics, que han identificat i avaluat els paisatges a escala estatal i regional.

Un cop l'Observatori del Paisatge va rebre l'encàrrec de la Generalitat de Catalunya d'elaborar els catàlegs de paisatge, va formular-se algunes preguntes: com han de ser els catàlegs de paisatge? A quina escala de treball s'han de fer? Quins valors s'han d'identificar? Com s'avaluen els paisatges? Com es posa a un mateix nivell els elements naturals, culturals i perceptius del paisatge? Què són els objectius de qualitat paisatgística? I, la pregunta principal: com s'han de traduir els objectius de qualitat paisatgística en directrius útils per al planejament territorial i urbanístic?

Aquests dubtes, sumats al caràcter innovador de l'eina i la seva transcendència en la planificació territorial a Catalunya, van impulsar l'Observatori del Paisatge a preparar un prototipus de catàleg de paisatge¹¹, que estableix un marc comú de treball per elaborar els set catàlegs de paisatge d'una manera coherent i coordinada. Aquest document, confegit d'una manera semblant a les *guidelines* d'origen anglosaxó, va ser posat a la consideració de més de setanta institucions, grups de recerca i experts en paisatge per tal d'obtenir el màxim consens sobre els continguts.

11. El prototipus de catàleg de paisatge pot obtenir-se des del web de l'Observatori del Paisatge (www.catpaisatge.net).



Figura 5. Prototipus de catàleg de paisatge.

L'experiència assolida en els treballs continuats d'elaboració dels set catàlegs de paisatge, així com l'intercanvi amb altres experiències europees semblants, contribueixen a ajustar i actualitzar permanentment la metodologia del prototipus de catàleg de paisatge per tal d'afinar-la amb els objectius que es persegueixen.

4.2. Fases d'elaboració

El procediment per elaborar els catàlegs de paisatge es divideix en quatre fases:

Fase 1. Identificació i caracterització, en què s'identifiquen les unitats de paisatge i se'n descriu el caràcter i la seqüència evolutiva, es fa un inventari exhaustiu dels valors paisatgístics, es descriu la dinàmica general del paisatge i els factors naturals i socioeconòmics que han intervingut i intervenen en l'evolució i transformació, i s'analitza la possible evolució futura del paisatge bo i considerant les dinàmiques naturals del medi, així com les tendències socioeconòmiques, la legislació vigent o la implementació de les polítiques territorials, urbanístiques i sectorials actuals.

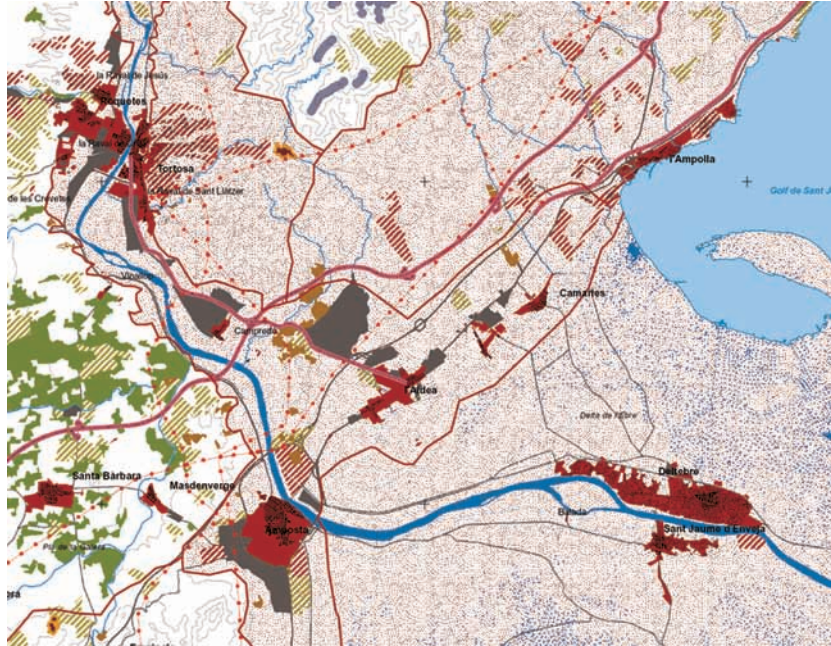


Figura 6. Detall del mapa de dinàmiques en el paisatge de les Terres de l'Ebre.

Fase 2. Avaluació del paisatge, que consisteix a estudiar les debilitats, les amenaces, les fortaleeses i les oportunitats per protegir, gestionar i ordenar el paisatge, en clau de sostenibilitat.

Fase 3. Definició dels objectius de qualitat paisatgística, on la participació dels agents implicats en les transformacions que tenen lloc en el paisatge i en el seu ús pren un paper rellevant (es mostren exemples a l'apartat 5.4).

Fase 4. Establiment de criteris i accions, base per a la definició de les directrius de paisatge (es mostren exemples a l'apartat 5.5).

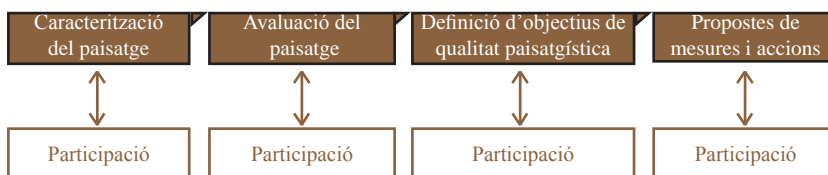


Figura 7. Les fases d'elaboració dels catàlegs del paisatge i el seu vincle amb la participació.

En cadascuna de les fases s'han previst diversos instruments de participació pública, que s'expliquen en l'apartat següent.

4.3. Consulta i participació pública

És fonamental que ciutadans i administracions participin conjuntament en les decisions que es refereixen a la protecció, gestió i ordenació del paisatge. Naturalment, és responsabilitat de l'Administració —a través de les polítiques públiques— vetllar per l'adequada protecció i bona gestió del paisatge, però també cal que els ciutadans, individualment o col·lectiva, s'involucrin en la definició d'aquestes polítiques i reclamin el seu dret a tenir un paisatge de qualitat.

Els catàlegs de paisatge integren la consulta i participació pública com a eina per a la implicació i coresponsabilitat de la societat en la gestió i planificació del paisatge. La seva importància també rau en el fet que és a través del procés participatiu que es poden detectar els factors més perceptius, identitaris i intangibles del paisatge —com el sentit d'un lloc, per exemple—, factors que difícilment s'identificarien exclusivament amb el treball de tècnics especialitzats. D'aquesta manera, els participants són els protagonistes del procés de participació dels catàlegs de paisatge. La tipologia de participants, la diversitat de perfils i discursos que representen, el seu nombre i la seva cultura participativa, són factors que condicionen significativament el procés.

Per captar el màxim de visions diferents sobre un mateix paisatge, la consulta pública es fa a diferents nivells, que varien en cada catàleg de paisatge. Els diversos mecanismes de consulta pública¹² utilitzats al llarg del procés d'elaboració dels catàlegs de paisatge, que s'han

12. Aquests instruments han disposat del suport i l'experiència de la Direcció General de Participació Ciutadana del Departament d'Interior, Relacions Institucionals i Participació Ciutadana de la Generalitat de Catalunya.

anat incrementant en complexitat, són l'enquesta telefònica, estudis d'opinió, consulta a través del web de l'Observatori, entrevistes als agents del paisatge, grups de discussió, tallers amb agents del paisatge, tallers amb persones a títol individual o tallers oberts.

Taula 2. Resum dels diversos instruments de consulta i participació utilitzats en els catàlegs de paisatge

	Tipologia participants	Fases de més incidència	Durada aproximada
Enquesta telefònica	Persones a títol individual	Caracterització i avaluació	2 mesos
Estudi d'opinió ¹³	Persones a títol individual	Caracterització i avaluació	6 mesos
Consulta a través del web de l'Observatori	Persones a títol individual	Caracterització, avaluació i objectius	2-4 mesos
Entrevistes a agents	Agents de paisatge	Caracterització i avaluació	2-3 mesos
Grups de discussió	Agents de paisatge	Caracterització i avaluació	2 mesos
Tallers amb agents	Agents de paisatge	Objectius de qualitat paisatgística	3 mesos
Tallers persones a títol individual	Persones a títol individual	Avaluació, objectius i mesures	3 mesos
Tallers oberts	Persones a títol individual i agents del paisatge	Caracterització i avaluació	3 mesos

Font: Observatori del Paisatge de Catalunya

A través de la participació, els catàlegs de paisatge han esdevingut una oportunitat per implicar persones en la identificació i valoració dels paisatge propis, entendre les dinàmiques que els transformen, les seves oportunitats i potencialitats, els seus riscos, i aportar idees per incidir sobre el seu futur. La consulta i la participació, a més, també són un gran potencial per educar en els valors del paisatge.

13. L'estudi es va encarregar a l'Institut d'Estudis Regionals i Metropolitans.

The image shows a web interface for the 'Observatori del Paisatge' (Landscape Observatory). The page is titled 'PARTICIPACIÓ CIUTADANA EN ELS CATÀLEGS DE PAISATGE' (Citizen Participation in the Landscape Catalogs). It features a navigation menu on the left with four steps: 1. Presentació de la consulta, 2. Bases d'informació, 3. Selecció d'unitat de paisatge, and 4. Qüestionari d'unitat de paisatge. The main content area is for 'Comarques Gironines' and includes a section '4. Qüestionari d'unitat de paisatge: Terrapins'. Below this, there are questions: 'Comencem aquest paisatge?', 'Reconecem aquest paisatge?', and 'El nom recollit per a aquesta unitat de paisatge és... En proposaria un altre?'. There are also checkboxes for 'Per què us interessa aquesta unitat de paisatge?' with options like 'M'agrada', 'M'agrada durant el meu temps lliure', and 'M'interessa altament'.

Figura 8. Mostra d'una part de la consulta del catàleg de paisatge de la regió metropolitana de Barcelona utilitzant el web de l'Observatori del Paisatge. (www.catpaisatge.net)



Figura 9. Un dels primers resultats de la consulta és l'obtenció del mapa de les unitats de paisatge, que es contrasta amb el mapa obtingut, fruit dels treballs científics, i ajuda a definir el mapa resultant definitiu.

5. Alguns resultats rellevants dels catàlegs

Els catàlegs de paisatge són una extraordinària font de coneixement de tots els paisatges Catalunya, una informació fins ara inexistent. Per la seva capacitat de documentar i orientar les polítiques públiques o per la seva capacitat pedagògica o de sensibilització a la societat, es poden destacar cinc tipologies de resultats de gran rellevància. Són les que s'expliquen tot seguit.

5.1. Unitats de paisatge

L'elaboració dels set catàlegs de paisatge ha permès obtenir, per primera vegada, el mapa de les unitats de paisatge¹⁴ (paisatges) de Catalunya, un mapa de què encara no es disposava. Amb 135 paisatges, el mapa palesa la gran diversitat i riquesa de paisatges de casa nostra, de les més elevades del continent europeu, i que fan del paisatge un patrimoni de primer ordre. Les unitats de paisatge són les àrees que tenen un mateix caràcter paisatgístic, és a dir, caracteritzades per un conjunt d'elements que li confereixen una idiosincràsia diferenciada de la resta del territori i contribueixen a fer que un paisatge sigui diferent de l'altre (i no millor o pitjor que aquest).¹⁵

Els 135 paisatges identificats s'han obtingut a través de l'anàlisi de molts factors i de la seva interacció: el clima, la combinació de formes del relleu (muntanyes, valls, planes...), la vegetació, els usos del sòl (cultius, zones urbanitzades, boscos de ribera...), l'organització de l'espai, el patrimoni, la mil·lenària activitat humana sobre el territori (camins, estructures paisatgístiques seculars i modernes...), la percepció (textura, colors, formes, visibilitats...), les dinàmiques paisatgístiques existents, o de les relacions que s'estableixen entre la població i el seu paisatge i que difícilment es poden identificar amb la simple superposició de capes cartogràfiques (proximitat, vincles emocionals,

14. Una anàlisi acurada d'estudis fets arreu constata que, per delimitar i caracteritzar les tipologies de paisatge, s'ha emprat principalment el concepte "unitat de paisatge", que alhora forma part d'una família de conceptes afins que sovint expressen realitats diferents. Aquesta diversitat en la conceptualització del terme ha contribuït a enriquir les visions que es tenen dels paisatges, però, com a contrapartida, no ha facilitat la comunicació entre els especialistes. En aquest sentit, els catàlegs de paisatge pretenen donar un sentit i un significat a la unitat de paisatge (paisatges), d'acord amb les tendències que s'observen en l'anàlisi del paisatge a tot Europa i a escala internacional, tendències que donen cada vegada més importància als elements dinàmics i intangibles del paisatge (a més dels estàtics i materials) a l'hora de definir el caràcter de cada paisatge

15. Una de les principals referències a Europa en aquest sentit és el mapa que l'antiga Countryside Agency (actualment Natural England) va elaborar l'any 1996 i que va batejar amb el nom de *Character of England* (Caràcter d'Anglaterra).

sentiment de pertinença...), entre molts altres factors. Tanmateix, la definició de les 135 unitats de paisatge ha tingut en compte la continuïtat paisatgística als límits administratius entre cadascun dels set àmbits. I és que en molts casos aquesta delimitació no segueix criteris paisatgístics.



Figura 10. Mapa de les unitats de paisatge de Catalunya.

Amb la voluntat de fer els paisatges més propers a la població, aquests han estat denominats a partir del reconeixement popular més habitual, després del procés de consulta pública i participació ciutadana. Moianès, Pinyana, vall baixa del Llobregat, conca de Trep, valls d'Olot... són noms ben arrelats entre la població i que pertanyen a la memòria col·lectiva. Cadascun d'aquests paisatges, com els d'arreu,

és exclusiu, perquè les ciutats i les seves perifèries, els mosaics agroforestals, la vegetació, l'arquitectura, els noms de cada lloc, les olors, els sons, el tacte o altres impressions sensorials configuren paisatges que són característics de cada indret i d'enlloc més.



Figura 11. Per a cadascuna de les unitats de paisatge, s'obté unes fitxes que descriuen els elements naturals i humans que constitueixen el paisatge, l'evolució històrica del paisatge, la seva organització actual, l'expressió artística, la dinàmica actual, els valors paisatgístics, les principals rutes i punts d'observació i gaudi del paisatge, una descripció de la possible evolució de la unitat, l'avaluació d'amenaces i oportunitats, i els objectius de qualitat paisatgística.

Les unitats de paisatge són rellevants perquè constitueixen les peces territorials bàsiques on es poden aplicar polítiques de paisatge concretes tenint en compte cada caràcter. Tenen una extensió mitjana de 237 km², adequada perquè siguin integrades en el pla territorial parcial o els plans directors territorials. Però disposar del mapa dels paisatges de Catalunya també és molt important perquè constitueix una eina pedagògica¹⁶ molt poderosa perquè els joves —i la societat catalana en

16. Una primera mostra de la capacitat pedagògica del mapa d'unitats de paisatge de Catalunya és la seva inclusió en els llibres de text de l'assignatura de Geografia de batxillerat per al curs 2009-2010.

general— prenguin consciència dels paisatges on viuen, de la importància dels seus valors naturals, culturals, socials, productius, simbòlics o identitaris, així com la seva singularitat, i dels seus riscos.

Segons com s'enfoqui el planejament territorial i urbanístic a Catalunya, aquesta diversitat de paisatges podria quedar perjudicada i limitada. Tot i que la reivindicació de la diversitat és una consciència emergent avui a tot el món, sovint encara contemplem muts la seva desaparició.

5.2. Valors en el paisatge

Els catàlegs de paisatge identifiquen diversos tipus de valors del paisatge atenent a la riquesa i diversitat de paisatges culturals de Catalunya i a la necessitat imperant d'identificar-los i de deixar-ne constància.

Taula 3. Tipologia de valors en el paisatge que s'identifiquen en els catàlegs

– Valors naturals i ecològics, referits als factors o elements que determinen la qualitat del medi natural.
– Valors estètics, relacionats amb la capacitat que té un paisatge per transmetre un determinat sentiment de bellesa.
– Valors històrics, corresponents a les empremtes més rellevants que l'ésser humà ha deixat en el paisatge al llarg de la història.
– Valors productius, relacionats amb la capacitat d'un paisatge per proporcionar beneficis econòmics, convertint els seus elements en recursos.
– Valors d'ús social, relacionats amb la utilització que un individu o un determinat col·lectiu fan d'un paisatge.
– Valors religiosos i espirituals, corresponents a elements del paisatge o paisatges en el seu conjunt que es relacionen amb pràctiques i creences religioses.
– Valors simbòlics i identitaris, corresponents amb la identificació que un determinat col·lectiu sent amb un paisatge.

La societat atribueix valors al paisatge. En aquest sentit, no tots els paisatges tenen el mateix significat per tothom i, d'altra banda, a cada paisatge es poden atribuir diversos valors i en graus diferents, segons

l'agent o individu que el percep. Cal acceptar, per tant, l'existència de dificultats metodològiques i de diferències perceptuals respecte al paisatge que dificulten d'entrada la definició d'un mètode quantitatiu de valoració de la qualitat d'un paisatge que sigui vàlid i acceptat per tothom. És per aquest motiu que els catàlegs de paisatge eviten la jerarquizació de nivells de qualitat del paisatge i la quantificació dels seus valors, una tasca molt complexa —per no dir impossible—, atès que la majoria dels valors responen a percepcions o sensacions de la població subjectives i incommensurables. Tanmateix, vivim en una societat en contínua evolució, on canvien molt ràpidament els elements i els valors que la defineixen —la qual cosa encara fa més complex aquesta anàlisi—, si bé es constata una progressiva objectivació col·lectiva d'alguns d'aquests valors.



Figura 12. Les fileres arbrades, les zones humides, els nuclis encimbellats, els fons escènics i altres fites de referència, o els antics canals de rec són alguns exemples de valors de tipus estètic a la plana de l'Empordà.

El catàleg de paisatge defensa el manteniment d'aquest valor, i ho fa a una escala que és l'òptima per als instruments de planejament esmentats, sense la pretensió de fer un recull exhaustiu i amb una escala molt detallada, més pròpia d'altres instruments, com les cartes del paisatge. La identificació de tots els tipus de valors en el paisatge té interès per a àmbits i administracions diverses, sia per orientar el desenvolupament territorial i urbanístic, per dissenyar estratègies turístiques (cal recordar que el paisatge és un actiu de primer ordre) o per integrar-los en iniciatives d'educació en el paisatge, entre moltes altres funcions dels catàlegs ja esmentades (vegeu l'apartat 2.4).

5.3. Paisatges d'atenció especial

A més de les unitats de paisatge (vegeu l'apartat 5.1), els catàlegs preveuen un segon nivell d'anàlisi (denominat paisatge d'atenció especial), reservat a aquells casos en què sigui necessari recollir l'existència de sectors de paisatge amb trets molt singulars però d'escassa extensió territorial. Són porcions del territori que presenten una determinada heterogeneïtat, complexitat o singularitat des d'un punt de vista paisatgístic (per exemple, zones periurbanes en transformació o altres llocs amb una intensa i ràpida transformació dels seus usos) i que, per tant, necessiten estratègies, criteris i actuacions específiques per a la seva protecció, gestió i ordenació.

El paper dels paisatges d'atenció especial és clau per incidir encara més en altres objectius de planejament que no sigui el merament territorial, com és el cas de l'urbanístic. Les decisions preses en l'àmbit urbanístic són, sens dubte, les que acaben incidint en el paisatge, o almenys les que són més fàcils de percebre per la població. Els espais periurbans o urbans de la regió metropolitana de Barcelona, de la costa catalana, de determinades zones del Pirineu o, en general, de paisatges en ràpida transformació, són exemples de paisatges que requereixen en certs casos aquest tipus d'anàlisi amb més detall.

La informació i anàlisi aportats per l'estudi dels paisatges d'atenció especial constitueix un marc de referència bàsic per als equips que redacten plans d'ordenació urbanística municipal (POUM) i per aquells que elaboren estudis paisatgístics amb la finalitat d'incloure'ls als informes ambientals dels POUM.

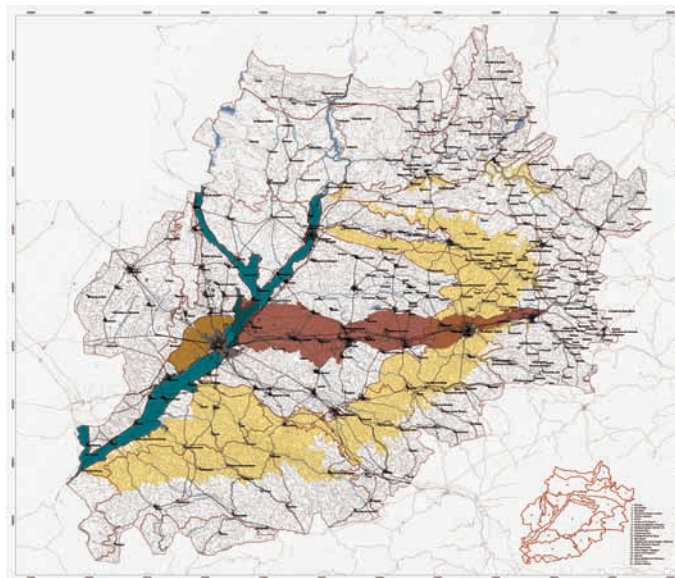


Figura 13. Mapa dels paisatges d'atenció especial de les Terres de Lleida, on es destaca el paisatge fluvial del Segre, l'horta de Lleida, l'eix de l'Autopista AP-2 i el ferrocarril i les zones afectades pel canal Segarra-Garrigues.

5.4. Miradors i itineraris

Una de les formes contemporànies de contemplació dels paisatges urbans i rurals és a través dels miradors. Aquests espais privilegiats ens inviten, sedueixen, estimulen i, evidentment, ens faciliten la contemplació i l'estima pels paisatges, i al mateix temps podem experimentar en ells verdaderes sensacions de plaer i tranquil·litat. No es tracta, doncs, d'una contemplació merament visual, sinó també emocional i vivencial. Els miradors més estratègics acostumen a localitzar-se en llocs elevats, accessibles, de major amplitud escènica, i amb vistes atractives i variades que permeten captar tots els matisos dels paisatges i fins i tot interactuar-hi. Es tracta de cims, edificis públics de les ciutats, places, muralles, torres, castells, ermites, marges de les carreteres i autopistes, llocs que poden tenir al mateix temps una forta càrrega

simbòlica i emocional per a la població. Alguns dels miradors inclouen elements explícits per a la interpretació dels paisatges, sobretot panells, mentre que en d'altres l'essència de cada paisatge i el seu significat poden induir-se a través d'un altre tipus d'elements més suggeridors, o simplement pel mateix coneixement, percepció i mirada de la persona que s'hi troba. L'Observatori del Paisatge de Catalunya, a través dels catàlegs de paisatge, ha localitzat i cartografiat més de 450 punts d'observació estratègics de la diversitat de paisatges de Catalunya i els seus valors, que disposen d'excel·lents capacitats didàctiques i de sensibilització social.

D'altra banda, les carreteres són, actualment, les principals vies de penetració i coneixement dels paisatges. Amb la mateixa filosofia de fons que els miradors, els catàlegs identifiquen itineraris paisatgístics, tant rodats com no rodats, que recorren aquells paisatges o elements del paisatge que són més valorats (paisatges agraris, espais naturals...), però també a través de vies i camins que poden posar en valor espais menys valorats, sobretot els més degradats.

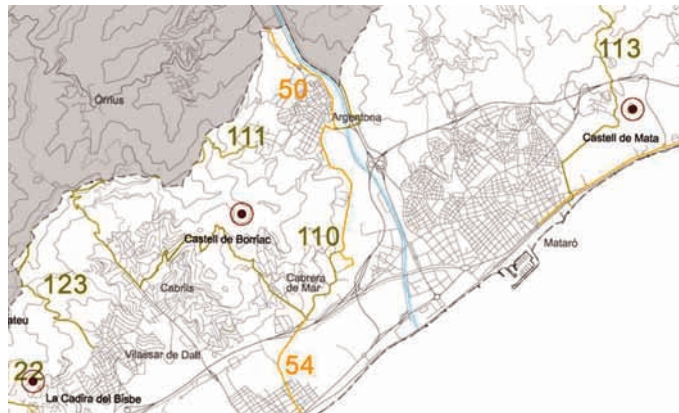


Figura 14. Detall del mapa de miradors i itineraris de la regió metropolitana de Barcelona.

5.5. Objectius de qualitat paisatgística

Un dels pilars bàsics del Conveni europeu del paisatge i, de retruc, de la Llei del paisatge, són els objectius de qualitat paisatgística (OQP). Els objectius de qualitat paisatgística són la declaració de les preferències paisatgístiques d'una societat, després de conèixer-ne l'estat, els valors i els riscos. Els objectius de qualitat paisatgística responen a la pregunta, tan senzilla i complexa alhora, de «Quin paisatge volem?», després de recollir l'opinió dels ciutadans i dels principals agents socials i econòmics presents a cada territori.

Més enllà de la incidència que tinguin en els instruments propis de la planificació territorial, urbanística o sectorial, els objectius de qualitat paisatgística també tenen la funció d'incrementar la consciència ciutadana en relació amb el paisatge. Els objectius de qualitat paisatgística han d'actuar de guia i de marc de referència no només per a l'Administració, en qualsevol dels seus nivells, sinó també per al conjunt de la ciutadania, tant en l'àmbit del que habitualment s'entén per societat civil com en el pròpiament individual. Els objectius de qualitat paisatgística tenen, per tant, un rang estratègic.

En els catàlegs de paisatge, els objectius de qualitat paisatgística sorgeixen dels atributs, valors i reptes identificats en els paisatges de Catalunya, després de recollir l'opinió dels ciutadans i dels principals agents socials i econòmics presents a cada territori. Aquests objectius es formulen per a cadascun dels set àmbits territorials de Catalunya (la figura 13 mostra dos dels quinze objectius de qualitat paisatgística definits per a les Terres de l'Ebre) i per a cada unitat de paisatge identificada en els mateixos catàlegs, i tots ells són coherents amb els objectius generals de qualitat paisatgística que l'Observatori del Paisatge ha definit per a tot Catalunya (vegeu la taula 4).

Taula 4. Objectius generals de qualitat paisatgística per a Catalunya

1. Uns paisatges ben conservats, gestionats i ordenats, independentment de la seva tipologia (urbans, periurbans, rurals o naturals) i del seu caràcter.
2. Uns paisatges vius i dinàmics —els existents i els de nova creació a través de la intervenció—, capaços d'integrar les inevitables transformacions territorials sense perdre la seva idiosincràsia.
3. Uns paisatges heterogenis, que reflecteixin la rica diversitat paisatgística de Catalunya i que s'allunyin de l'homogeneïtzació.
4. Uns paisatges endreçats i harmònics, que evitin el desordre i la fragmentació.
5. Uns paisatges singulars, que s'allunyin de la banalització.
6. Uns paisatges que mantinguin i potenciïn els seus referents i valors, tangibles i intangibles (ecològics, històrics, estètics, socials, productius, simbòlics i identitaris).
7. Uns paisatges sempre respectuosos amb el llegat del passat.
8. Uns paisatges que transmetin tranquil·litat, lliures d'elements dissonants, de sorolls discordants i de contaminació lumínica i olfactiva.
9. Uns paisatges que puguin ser gaudits sense posar-ne en perill el patrimoni i la idiosincràsia.
10. Uns paisatges que atenguin la diversitat social i contribueixin al benestar individual i social de la població.

5.6. Criteris i accions, base per a la definició de les directrius del paisatge

Els catàlegs de paisatge, finalment, proposen criteris i accions per complir amb els objectius anteriors. La proposta de criteris i accions constitueixen la principal base per a la formulació de les directrius del paisatge que han d'incorporar-se en els plans territorial parcials, tal com es pot observar en l'exemple de la figura 15.

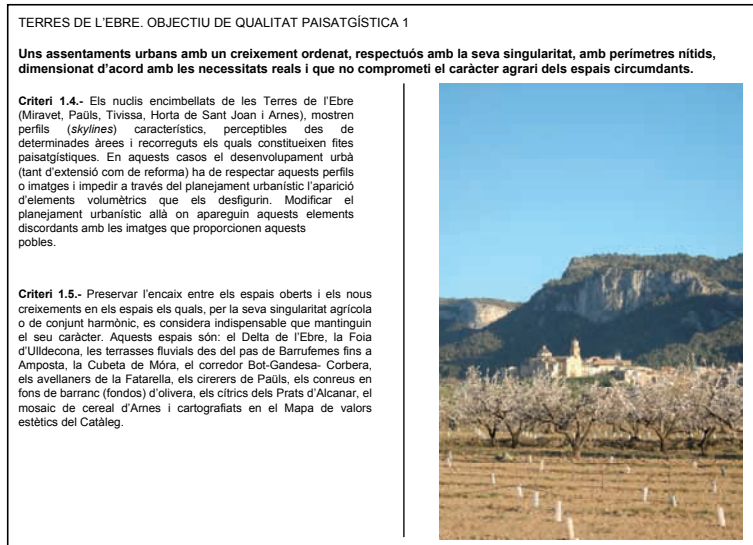


Figura 15. Alguns exemples d'objectius de qualitat paisatgística i de criteris per a les Terres de l'Ebre. Les propostes que fan els catàlegs poden ser introduïdes en forma de directrius de paisatge en els plans territorials corresponents.

6. Més enllà dels catàlegs: la integració de les directrius del paisatge en el planejament territorial i en les polítiques sectorials

Es pot afirmar que Catalunya es troba entre les regions europees més innovadores i capdavanteres en la planificació i l'ordenació del paisatge. Des de l'adhesió del Parlament de Catalunya al Conveni europeu del paisatge el desembre de 2000, Catalunya ha promulgat una Llei de paisatge i ha creat l'Observatori del Paisatge. Entre el 2005 i el 2009 aquest organisme ha impulsat i coordinat la redacció dels catàlegs de paisatge, entre altres iniciatives. En aquest sentit, l'Observatori del Paisatge pot afavorir una cultura del diàleg intergovernamental que superi l'excessiva fragmentació de les estructures de l'Administració pública, tan perjudicial per la visió integrada del paisatge que emana de la Llei.

La principal eina de què disposa l'Observatori en aquests moments per introduir el paisatge en el planejament territorial i urbanístic són, doncs, els catàlegs de paisatge de Catalunya. Aquest doble objectiu planteja un verdader repte metodològic, ja que encara no es disposa de gaires experiències a Europa que l'emprenguin. Per altra banda, els catàlegs de paisatge aborden el coneixement, anàlisi i reflexió de la diversitat de paisatges de Catalunya a través de la integració de valors naturals i culturals en les seves dimensions tangible i intangible. Aquest punt significa un verdader repte, sobretot per les tímides metodologies existents en el camp de la identificació i avaluació dels elements intangibles del paisatge, però es tracta d'una qüestió fonamental en una eina i uns objectius de naturalesa holística i integrada i en uns temps de creixent interès, valoració i demanda social del paisatge.

Més enllà de la seva elaboració, la gestió dels resultats dels catàlegs de paisatge recau principalment sobre el Departament de Política Territorial i Obres Públiques i aquest fet té dues conseqüències positives: en primer lloc, s'assumeix que els valors del paisatge són essencials per a l'ordenació i gestió del territori en benefici de la qualitat de vida dels ciutadans de Catalunya; però, a més, aquesta opció cal veure-la com a molt integradora en la mesura que és una autoritat sectorial (l'esmentat Departament de Política Territorial) qui ha d'abordar la millora del paisatge amb la incorporació dels criteris paisatgístics en els seus instruments de planificació.

Els catàlegs de paisatge no pretenen dibuixar el futur paisatge de Catalunya, més enllà de ressaltar certes tendències que semblen evidents. En canvi, sí que defineixen objectius, criteris i accions concretes que, un cop transformats en directrius del paisatge, contribueixen a millorar la qualitat dels paisatges de Catalunya i, en definitiva, la qualitat de vida dels ciutadans. La Llei del paisatge estableix que les directrius del paisatge esmentades, de caràcter normatiu, han de ser integrades en els plans territorials parcials i en els plans directors territorials que elabora. Per primer cop, aquest punt situa normativament el paisatge en el vèrtex de la planificació territorial a Catalunya. Tot i això, és molt necessari precisar més els instruments que permetin traspasar aquestes directrius del paisatge de l'escala territorial a la municipal, introduint el paisatge en la normativa d'urbanisme i edificació i en els

instruments de planejament urbanístic, ja que és en aquest nivell que es podrien abordar aquelles dinàmiques urbanístiques que degraden i empobreixen la qualitat d'una bona part dels nostres paisatges quotidians, sobretot els de les perifèries urbanes, els litorals, els de muntanya o els agrícoles.

D'altra banda, la introducció de les directrius del paisatge en les polítiques sectorials és una qüestió encara no resolta, que precisa de polítiques transversals —no sempre fàcils d'impulsar i que sovint topen amb esculls institucionals i organitzatius —, que garanteixin que polítiques com les de paisatge no siguin independents de les altres que incideixen en el territori (d'infraestructures, industrials, agrícoles, turístiques...).

És en aquest punt que es requereix una coordinació efectiva entre les diferents administracions, així com mecanismes o instruments que permetin fer convergir les directrius del paisatge derivades dels plans territorials parcials amb les polítiques sectorials. L'Observatori del Paisatge, ens amb personalitat jurídica pròpia i independent dels seus membres, com a responsable de l'elaboració dels catàlegs de paisatge, podria desenvolupar una funció rellevant per garantir tècnicament unes directrius paisatgístiques adequades i un control dels resultats del procés per a la seva integració, basat en el diàleg. Un diàleg que no ha de produir-se només entre administracions, sinó també entre aquestes i la societat civil.

A Catalunya, tot i existir un compromís creixent de l'Administració envers el paisatge, encara no s'ha avançat prou en relació amb els objectius d'integració paisatgística en totes les polítiques públiques. Encara no tenim tampoc una societat amb el suficient grau de consciència de la importància de preservar i millorar el paisatge. Els catàlegs constitueixen una magnífica oportunitat per reflexionar sobre el model territorial de desenvolupament del país i avançar en les dues direccions indicades. Han de permetre avançar amb decisió cap a una nova cultura d'ordenació del territori que exigirà, sens dubte, elevades dosis de sensibilitat paisatgística de tots els agents que hi intervenen.

